

theben

307274

IT Sensore di
movimento

theLuxa R180 WH

1010200

theLuxa R180 BK

1010201



1. Principali indicazioni di sicurezza	3
2. Uso conforme	3
Smaltimento	3
3. Collegamento	4
4. Montaggio	5
Avvertenze per l'installazione	5
5. Descrizione	9
6. Impostazione	10
Impostazione della luminosità	10

Impostazione del tempo	10
Azionamento manuale	10
7. Test di passaggio	12
Eeguire il test di passaggio	12
Limitazione del range di rilevamento	13
8. Dati tecnici	14
9. Contatto	15



1. Principali indicazioni di sicurezza



 **AVVERTENZA**

Pericolo di morte per scosse elettriche o incendio!

- Il montaggio deve essere eseguito esclusivamente da elettroinstallatori specializzati!

- L'apparecchio rispetta la norma EN 60669-2-1 con montaggio conforme
- IP 55 secondo EN 60529

2. Uso conforme

- Sensore di movimento per il comando automatico dell'illuminazione in funzione della presenza e della luminosità
- Adatto per il montaggio alla parete all'esterno
- Adatto per ingressi, garage, giardini, corridoi, parchi ecc.
- Previsto solo per l'installazione al di fuori della zona a portata di mano

Smaltimento

- Smaltire l'apparecchio rispettando le normative in materia di tutela ambientale

3. Collegamento



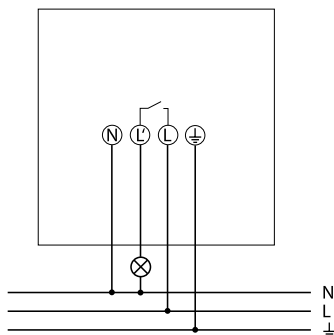
AVVERTENZA

Pericolo di morte per scosse elettriche o incendio!

- Il montaggio deve essere eseguito esclusivamente da elettoinstallatori specializzati!

- Disattivare la tensione
- Proteggere contro eventuali reinserzioni
- Verificare l'attivazione della tensione
- Eseguire la messa a terra e cortocircuitare
- Coprire o incapsulare i componenti limitrofi che si trovano sotto tensione

- ⚠ Assicurare il dispositivo con un interruttore automatico installato a monte tipo B o C (EN 60898-1) di max. 10 A.



4. Montaggio

Avvertenze per l'installazione

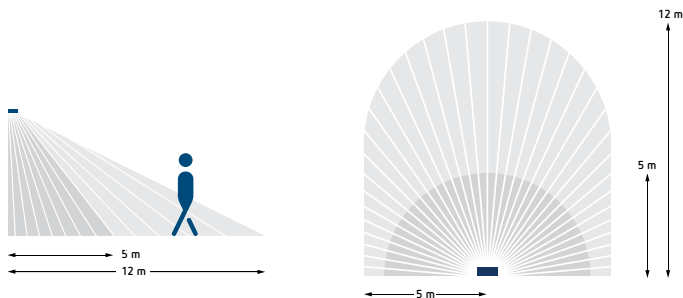


AVVERTENZA

Pericolo di morte per scosse elettriche o incendio!

- Il montaggio deve essere eseguito esclusivamente da elettroinstallatori specializzati!

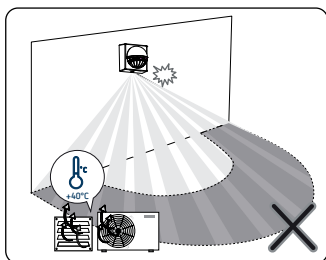
① Rispettare l'altezza di montaggio consigliata di 2,5–4 m.



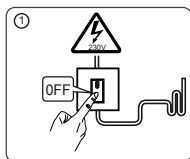
Poiché il sensore reagisce alle oscillazioni di temperatura, evitare le seguenti situazioni:

- ① Non orientare il sensore di movimento verso oggetti con superfici molto riflettenti come specchi, ecc.
- ① Non installare il sensore di movimento vicino a fonti di calore, come bocchette di riscaldamento, impianti di climatizzazione, lampade ecc.

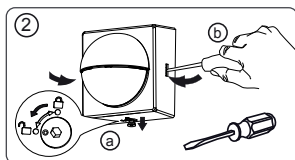
- ① Non orientare il sensore di movimento su oggetti che potrebbero muoversi con il vento, come tende, grosse piante ecc.
- ① Rispettare la direzione del movimento durante l'esecuzione del test

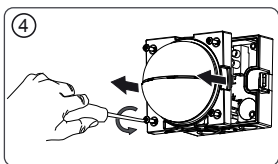
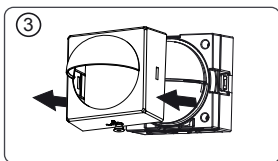


- Disattivare la tensione ①

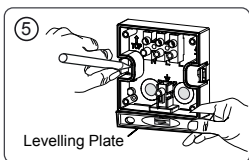


- Staccare la chiusura (a) in basso e gli agganci (b) lateralmente ② nonché rimuovere la parte superiore del corpo ③ ④

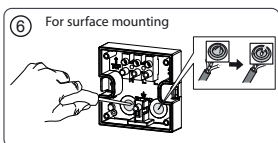




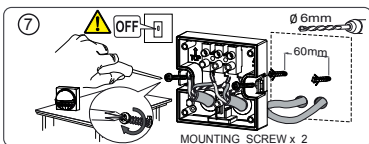
- Riportare i segni per i fori e forare ⑤

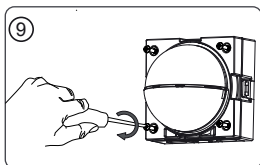
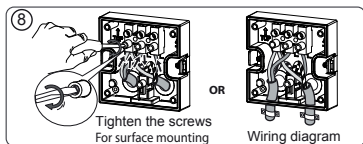


- Condurre il cavo attraverso la guarnizione del basamento ⑥

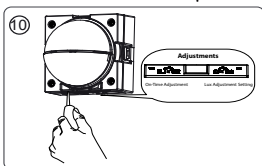


- Fissare il basamento alla parete, collegare i singoli conduttori al rispettivo morsetto ⑦ e serrare le viti ⑧

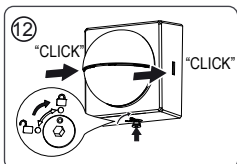
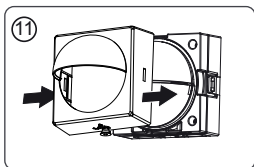




- Innestare il rivelatore di movimento sul basamento ⑨ e effettuare le impostazioni sui potis ⑩

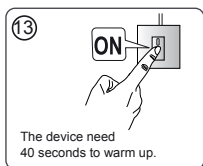


- Applicare la copertura e chiudere l'aggancio ⑪ ⑫



- Collegare il sensore di movimento alla rete ⑬

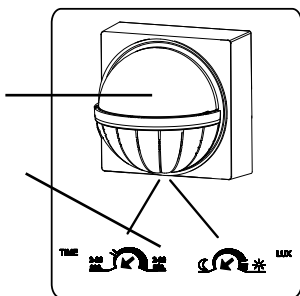




- Il dispositivo richiede 40 secondi di preriscaldamento.

5. Descrizione

Sensore di movimento con testa sensore
2 potis per l'impostazione del tempo e della luminosità



6. Impostazione

Impostazione della luminosità



- Posizionare il potenziometro nella direzione "Luna"; il sensore di movimento si accende solo se è relativamente buio.
- Posizionare il potenziometro nella direzione "Sole"; il sensore di movimento si accende solo se è relativamente chiaro.
- Posizionare il potenziometro su "Sole", l'apparecchio lavora indipendentemente dalla luminosità

Impostazione del tempo



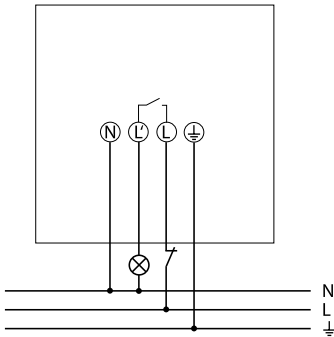
- Impostare il potenziometro sul tempo desiderato (2 s – 30 min)

Azionamento manuale

L'illuminazione può essere accesa e spenta manualmente tramite un interruttore.

- ① L'illuminazione deve essere attivata attraverso il sensore di movimento, per poter utilizzare questa funzione!

- ① Deve essere collegato un interruttore
- ① Funzione possibile solo la notte



- Azionare brevemente l'interruttore 2 x (max. 2 s)
 - L'illuminazione rimane accesa per 6 ore.
- Per spegnere l'illuminazione e tornare alla modalità automatica, azionare brevemente l'interruttore (max. 2 s)
- Se durante questo tempo di attivazione di sei ore viene azionato l'interruttore 2 x, l'illuminazione viene nuovamente accesa per 6 ore



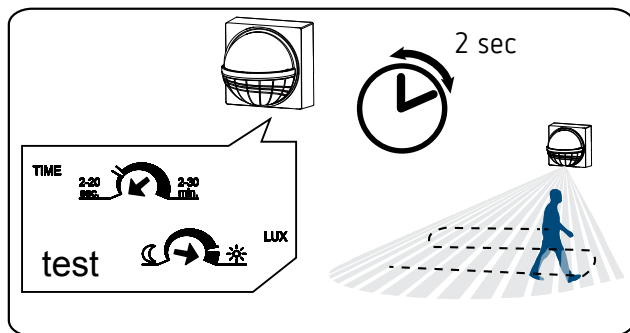
7. Test di passaggio

Eeguire il test di passaggio

Il test di passaggio serve per testare e limitare il range di rilevamento.

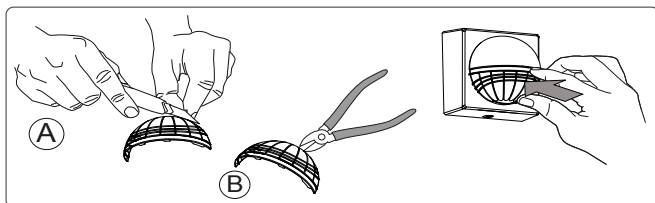
- ▶ Ruotare il potenziometro tempo (Min) in senso antiorario fino alla battuta
- ▶ Ruotare il potenziometro luminosità (LUX) in senso antiorario fino alla battuta
 - Il rivelatore di movimento reagisce solo ai movimenti (indipendentemente dalla luminosità).
- ▶ Passare attraverso il range di rilevamento. Dopo che il sensore di movimento ha rilevato un movimento, si accende per 2 sec.

① Durante il test, prestare attenzione al senso di marcia.



Limitazione del range di rilevamento

- Utilizzare l'adesivo fornito per adattare il sensore di movimento al range di rilevamento desiderato.
- Con una forbice, o simili, rimuovere il pezzo desiderato dell'adesivo.
- Poi applicare sulla lente.



8. Dati tecnici

Tensione di esercizio:	230 V AC +10 % / -15 %
Frequenza:	50 Hz / 60 Hz
Standby:	< 0,5 W
Potenza di commutazione:	10 A (con 230 V AC, $\cos \varphi = 1$)
Potenza di commutazione min:	10 mA
Contatto di commutazione:	contatto μ 230 V AC
Grado di protezione:	IP 55 (EN 60529)
Classe di protezione:	II
Temperatura d'esercizio:	da -25 °C ... a +45 °C
Campo di regolazione luminosità:	2 - 200 lx/ ∞
Campo della durata di funzionamento:	2 s - 30 min
Angolo di rilevamento:	180°
Range di rilevamento:	trasversale: max. 12 m; frontale: max. 6 m
Altezza di montaggio:	2,5 - 4 m
Carico lampade a incandescenza/alogene:	2300 W
Lampade alogene a basso voltaggio (trasformatore):	500 VA
Lampade fluorescenti (alimentatori con perdite ridotte) non compensate:	500 VA
Lampade fluorescenti (alimentatori con perdite ridotte) compensate in serie:	500 VA

Lampade fluorescenti (alimentatori con perdite ridotte) compenstate in parallelo:	500 W (60 μ F)
Lampade fluorescenti (alimentatore elettronico):	500 W
Lampade fluorescenti compatte con alimentatore elettronico:	500 W
Lampade a LED < 2 W:	50 W
Lampade a LED > 2 W:	500 W



9. Contatto

Theben AG
Hohenbergstr. 32
72401 Haigerloch
GERMANIA
Tel. +49 7474 692-0
Fax +49 7474 692-150

Assistenza

Tel. +49 7474 692-369
hotline@theben.de

Indirizzi, numeri di telefono ecc.
www.theben.de